



# ESG 溫室氣體盤查及碳足跡 簡介

揚智國際有限公司



# 先談談 CSR 說些甚麼



CSR是企業社會責任的英文縮寫

意思是：

「企業經營時，除了考慮獲利之外，必須符合可持續發展的願景，並對社會做出貢獻」

近年因重視【環保、資源分配及永續發展】等議題  
CSR也變成判斷企業是否成功的標準  
甚至將CSR表現之呈現作為是否合作的依據。

由於CSR並未規範絕對的標準及規範  
容易出現認知偏誤  
衍生出SDGs、ESG等各項較明顯指標  
協助建立企業社會責任的認知與方向



# SDGs的內容為何



# SDGs的內容為何

SDGs (Sustainable Development Goals)

由聯合國於2015年制定的17項永續發展目標，稱為SDGs (Sustainable Development Goals)

2030年前世界各國推動永續發展的指導方針

內容涵蓋**社會進步、環境保育、消除貧富差距、消除飢餓、性別平權、氣候變遷**等面向，也是許多企業實踐社會責任的重要指標

<https://sdgs.un.org/goals>

# ESG的內容為何

## Environment 環境保護

- 空氣汙染
- 能源管理
- 燃料管理
- 產品包裝
- 生物多樣性
- 溫室氣體排放
- 水及污水管理

## Social 社會責任

- 人權
- 社區關係
- 客戶福利
- 勞工關係
- 薪酬與福利
- 多樣化與共融
- 僱員健康安全

## Governance 公司治理

- 商業倫理
- 物料採購
- 競爭行為
- 激勵措施
- 供應鏈管理
- 系統化風險
- 意外及安全

# ESG的內容為何

ESG原則由環境（Environment）、社會（Social）及公司治理（Governance）3個元素組成，可視作評估企業健全狀態與穩定程度的指標：

- **環境（Environment）**：代表企業對自然環境的保護。
- **社會（Social）**：企業對周遭社區及社群的社會責任。
- **公司治理（Governance）**：主要對象為股東與同仁，董事會素質及成效、風險管理、供應鏈管理。



# ESG 有多重要

企業為何需要積極推動 ESG，從法規及趨勢面了解：

**政府新法規**

因應「**2050 淨零碳排**」目標，

金管會於 2022 年發布【上市櫃公司永續發展路徑圖】

分階段要求所有上市櫃公司須公告**財報**及**永續(ESG)報告**

且要在 2027 年前完成溫室氣體盤查、2029 年完成查證。



智慧創新、綠能減碳、價值共創  
成為永續成長的卓越企業



達方為全球精密元件、材料、綠能技術領導者，  
提供創新工業邊二件、被動二件及綠能解決方案





## 目 錄

## CONTENTS

## 01 使命願景 – 實現科技生活的真善美

一、關於達方	06
二、達方的發展歷程	07

## 02 永續管理 – 重大主題鑑別與衝擊評估

一、永續發展管理機制	10
二、利害關係人與重大主題	11

## 03 誠信自律 – 守法守紀穩健經營

一、公司治理 (重大主題)	19
二、財務績效 (重大主題)	25
三、誠信經營	27
四、風險管理	29
五、資訊安全 (重大主題)	31

## 04 追求卓越 – 產品服務創新求變

一、價值鏈管理	34
二、綠色創新研發 (重大主題)	35
三、產品品質管理	38
四、供應鏈管理	41

關於本報告書	02
董事長的話	03
永續績效亮點	04

## 05 熱情務本 – 敬業樂群幸福職場

一、多元性 (重大主題)	45
二、工作者人權 (重大主題)	48
三、人才選用育留 (重大主題)	50
四、職業健康安全	61

## 06 關懷貢獻 – 社區參與發揮影響力

一、社區參與	64
二、社會影響力	64

## 07 友善環境 – 落實環保與氣候行動

一、永續環境管理	67
二、污染防治	69
三、廢棄物管理	72
四、能源管理 (重大主題)	73
五、氣候變遷 (重大主題)	75

## 附錄

GRI 準則索引	80
SASB 準則對照表	83
附表一	84
附表二	84
第三方查驗聲明書	86



# 企業碳管理能力



	環境部納管事業	金管會揭露對象	ISO 14064-1:2018
盤查標準	溫室氣體減量及管理法、溫室氣體排放量盤查登錄管理辦法、溫室氣體排放量盤查作業指引	國內部分依金管會規範辦理；國外部份依當地國規範；否則依國際標準(GHG,ISO)執行。	ISO 14064-1:2018
組織邊界	依管制編號為單位進行盤查登錄，非同一管制編號之事業則應分別盤查登錄。	上市櫃永續發展路徑圖中，2023年起所列示之分階段揭露至合併財務報表範圍相同。	可採控制權或股權持分
報告邊界	範疇一、二(定+量) 範疇三(定)	範疇一、二(定+量)	直接排放(c1)+間接排放(c2~c6)，間接排放依準則決定是否納入。
全球暖化潛勢(GWP)	IPCC AR4(2006)	需使用IPCC最新公告之數值，若不使用則需合理說明。	需使用IPCC最新公告之數值，若不使用則需合理說明。
查證	至少每三年	每年	依公司與預期使用者需求，無強制。
登錄	排放量清冊、盤查報告書、查證聲明書、總結報告書	無	無

若企業為金管會指定之上市櫃公司，同為環境部公告納管事業，該事業須依據環境部程序進行盤查，此企業中非屬環境部公告納管事業的其他事業體則依循金管會規定進行盤查。

# 溫室氣體盤查、查證時程

## 盤查時程

[第一階段]  
資本額100億元以上上市櫃公司及鋼鐵、水泥業盤查個體公司

[第二階段]  
1. 資本額100億元以上上市櫃公司及鋼鐵、水泥業之合併報表子公司完成盤查  
2. 資本額50~100億元上市櫃公司盤查個體公司

[第三階段]  
1. 資本額50~100億元上市櫃公司之合併報表子公司完成盤查  
2. 資本額50億元以下上市櫃公司盤查個體公司

[第四階段]  
資本額50億元以下上市櫃公司之合併報表子公司完成盤查

2022

2023

2024

2025

2026

2027

2028

2029

## 查證時程

第一階段  
資本額100億元以上上市櫃公司及鋼鐵、水泥業完成查證

1. 100億元以上及鋼鐵、水泥業合併報表子公司完成查證  
2. 50~100億元個體公司完成查證

1. 50~100億元合併報表子公司完成查證  
2. 50億元以下個體公司完成查證

50億元以下合併報表子公司完成查證



**現在，  
我們可以來談談  
客戶跟我們要求甚麼？**

**實際上，  
我們要做甚麼？**



# 碳足跡與碳盤查之差異

## 工廠

### 碳盤查

ISO 14064-1:2018

計算一個**工廠(組織)**  
的總排碳量



#### A食品工廠

全廠生產製造各項產品**總排碳量** =  
12,000 公噸CO<sub>2e</sub> /年

## 產品

### 碳足跡

ISO 14067:2018

計算一個**產品**  
的總排碳量

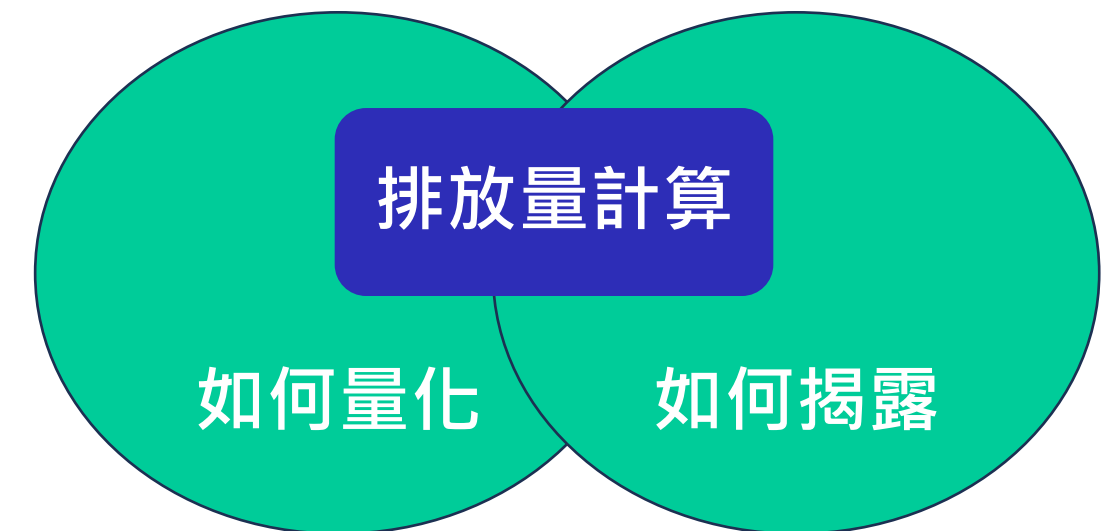


#### A食品工廠的芝麻油

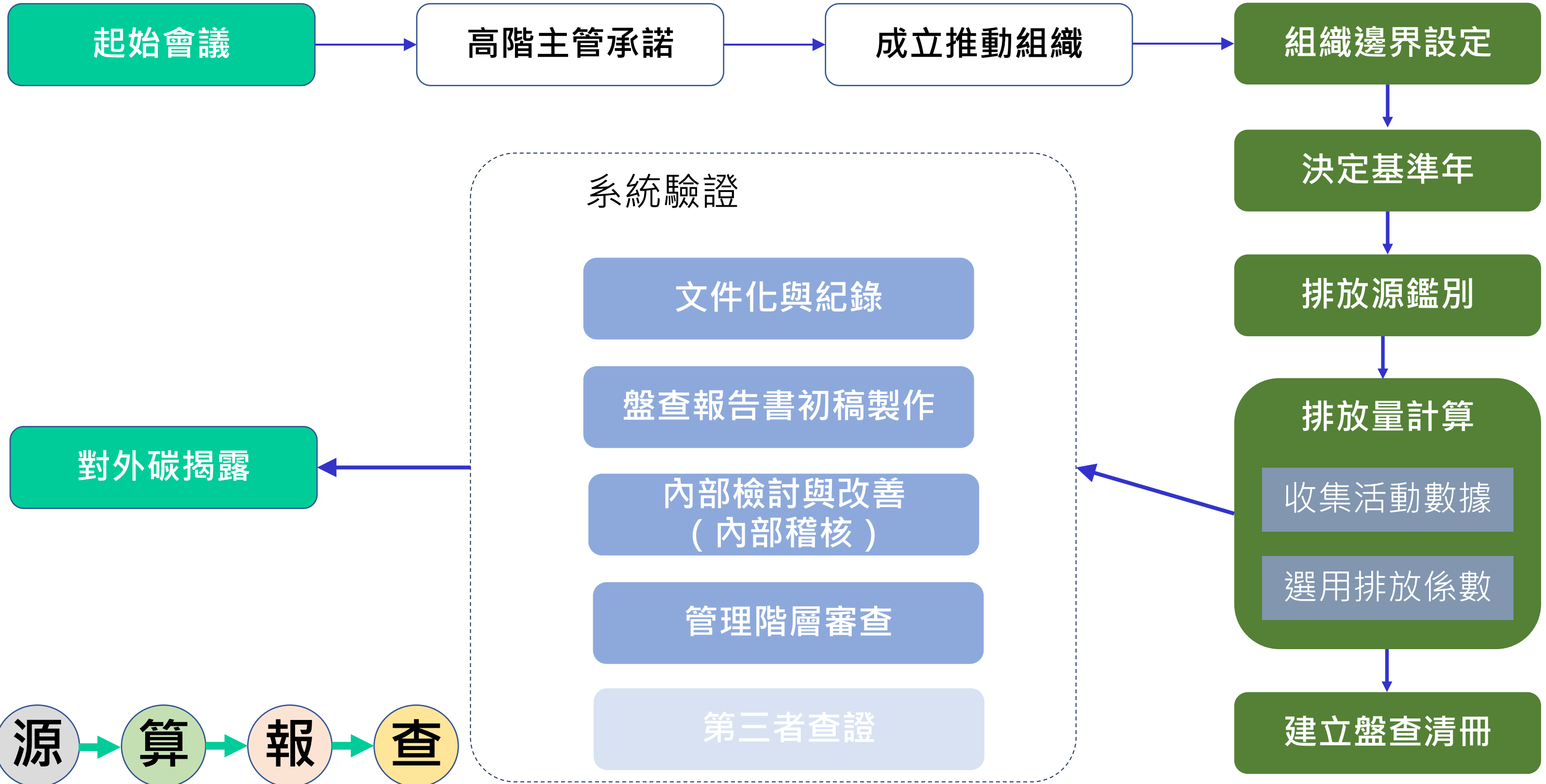
芝麻油(543ml)的**總排碳量** =  
1.90 公斤CO<sub>2e</sub> /每瓶芝麻油



# 其實，最常被要求的是： 如何執行碳盤查



# 溫室氣體盤查架構



# 溫室氣體報告之內容

必要項目		可選擇項目	
組織介紹	重大溫室氣體源排除量化之理由	政策、策略或方案	
負責人員或單位	基準年之盤查清冊	減量倡議(公噸CO <sub>2</sub> e)	
涵蓋期間	基準年或其他過去的溫室氣體數據或類別之任何改變	溫室氣體排放減量計畫(公噸CO <sub>2</sub> e)	
組織之邊界	量化方法	溫室氣體方案要求事項	
報告邊界，包含重大排放之準則	排放係數之參考或文件	設施產生的溫室氣體排放量(公噸CO <sub>2</sub> e)	
直接溫室氣體排放量(公噸CO <sub>2</sub> e)	全球暖化潛勢(GWP)值	量化的間接溫室氣體排放量總量(公噸CO <sub>2</sub> e)	
類別溫室氣體排放量(公噸CO <sub>2</sub> e)	不確定性	排放強度(公噸CO <sub>2</sub> e/每單位生產量)	
生物源排放量(公噸CO <sub>2</sub> e)	聲明、查證類型及保證等級	績效評估	
		溫室氣體資訊管理與監督程序	
		目前盤查與先前盤查之間的溫室氣體排放量差額(公噸CO <sub>2</sub> e)	

環境部溫室氣體盤查表單



# 揚智企管，是您最佳選擇

## ✓ 諮詢服務

- 擁有豐富學、經歷的資深顧問師團隊
- 來電預約顧問師線上諮詢
- 顧問師免費到廠拜訪，了解公司實際需求

## ✓ 量身訂作

- 依公司行業、規模及組織狀況規劃、調整課程及輔導期程（小到五人以下公司，大到百人企業）
- 由顧問師協助公司建立及提供文件

## ✓ 降低成本

- 重點式稽核，精簡的驗證人天費用
- 不收取驗證車馬費及每三年之換證費
- 有效節省公司預算、時間及人力成本

## ✓ 售後服務

- 保證取得具國際有效性證書（與經濟部標檢局認可的多家驗證機構合作）
- 持續追蹤與改善
- 提供最新資訊
- 課程輔導優惠